



a cura di  
**Rossana Marincola**  
**Monika Marku**  
**Navneet Singh**  
**Andrea Carbonelli**

# **GUIDA OPZIONALI: CLMG**



**A.A. 2025/2026**

# indice

## 01 Primo Anno

- Principi di economia
- Scienze delle finanze

## 02 Secondo anno

- Comparative private law
- Diritto comparato pubblico

## 03 Terzo Anno

- Spagnolo
- Francese
- Tedesco



## 04 Quarto Anno

- Diritto amministrativo
- **Diritto Amministrativo italiano ed europeo**
- Giustizia costituzionale
- **Diritto pubblico dell'economia**
- Transnational constitutional law and government policies
- **Antitrust law**
- Operazioni straordinarie
- **Casi e questioni di diritto societario**
- Processo penale agli enti
- **Diritto dell'esecuzione penale**
- Procedure penale europea
- **Contratti ed obbligazioni**
- European and international contracts
- **Focus su criminalità economica**
- Parte speciale del codice penale
- **Paths of internationalization**
- Istituzioni del mercato del lavoro
- **Casi di diritto del lavoro**
- European social law



# 01 Primo anno

## Principi di economia

**Difficoltà corso:** 5.29/10

**Difficoltà esame:** 5.39/10

La maggior parte degli studenti consiglierebbero questo esame sicuramente. Quasi tutti hanno frequentato le lezioni e sostengono che l'esame è molto fedele a quello che viene spiegato durante il corso.

Per prepararsi è importante fare esercizi e seguire bene le lezioni. Un altro consiglio è quello di non sottovalutare l'esame in quanto una crocetta sbagliata significa fino a 4 voti in meno.

## Scienze delle finanze

**Difficoltà corso:** 6.71/10

**Difficoltà esame:** 7.13/10

Le opinioni su questo esame sono un po' più divise. Anche se quasi tutti considerano la professoressa brava nello spiegare, motivo per cui consiglierebbero non solo di scegliere l'esame ma anche di seguire le lezioni; molti studenti hanno non sono stati soddisfatti al massimo della scelta.

Alcuni dicono che l'esame si può preparare in poco tempo e che riflette quello che viene fatto a lezione, il che lo rende più accessibile per chi ha frequentato. Però resta un esame che non va preso con leggerezza.

## 02 Secondo anno

### Comparative private law

**Difficoltà corso:** 6.42/10

**Difficoltà esame:** 7.39/10

Gli studenti si sono divisi equamente nella scelta di questo opzionale. La stragrande maggioranza di coloro che hanno scelto questo corso lo hanno frequentato, ma molti lo consiglierebbero con delle riserve, mentre altri proprio no. È importante seguire le lezioni, anche perché viene organizzato un lavoro di gruppo che permette di prendere punti bonus.

Per quanto riguarda lo studio, molti studenti ritengono gli appunti e le slide sono sufficienti, mentre il libro viene ritenuto quasi inutile. Bisogna fare attenzione soprattutto agli argomenti delle ultime lezioni, visto che la domanda aperta all'esame si concentra quasi sempre su quelli (come proprietà e diritti reali).

### Diritto comparato pubblico

**Difficoltà corso:** 7.33/10

**Difficoltà esame:** 8.17/10

Questo esame è considerato molto interessante per gli argomenti trattati, ma anche piuttosto difficile. Tutti gli studenti che l'hanno scelto hanno frequentato il corso e la maggior parte lo consiglia, anche se con alcune riserve. Le professoresse sono viste come molto esigenti, pignole, e tendono a dare voti bassi all'esame. Per prepararsi è fondamentale studiare bene e nel dettaglio gli appunti delle lezioni, visto che almeno una domanda su tre riguarda proprio particolari spiegati in aula. Non c'è un vero manuale, ma si studia da appunti e da libri scritti dalle docenti.

## 03 Terzo anno

### Spagnolo

**Difficoltà esame:** 5.46/10

Spagnolo è l'esame più gettonato, nel quale solo poco più della metà degli studenti ha frequentato le lezioni, ma chi lo ha fatto lo consiglia perché durante il corso ci sono degli ongoing assessment che permettono di ottenere fino a due punti bonus grazie a test svolti in aula.

In generale è un'opzione tranquilla, utile se si cerca qualcosa di gestibile e non troppo difficoltoso.

### Francese

**Difficoltà esame:** 4.22/10

Gli studenti che hanno frequentato francesce lo hanno trovato utile, come per spagnolo, i continuous assessments che permettono di avere due punti in più all'esame. Il livello è leggermente oltre un B1 e la professoressa è molto attenta alla pronuncia, anche se l'esame in generale è considerato fattibile. È un esame da prendere sul serio, ma con un po' di impegno si supera bene.

### Tedesco

**Difficoltà esame:** 6.00/10

Tutti gli studenti che hanno scelto tedesco hanno frequentato le lezioni. Il corso non dista molto dalle altre due lingue, tuttavia è richiesta una base di conoscenza maggiore.

## 04 Quarto anno

### Diritto amministrativo

**Difficoltà corso:** 7.89/10

**Difficoltà esame:** 8.22/10

La maggior parte degli studenti che ha frequentato questo esame lo consiglierebbe sicuramente. Solo poco più della metà ha frequentato il corso. È considerato tosto per la quantità di studio richiesta. Il materiale è tutto presente sul libro e l'esame è visto come generalmente meritocratico (quindi il voto è proporzionale alla preparazione). È una scelta impegnativa, ma valida per chi vuole affrontare un corso completo e ben strutturato.

### Diritto amministrativo italiano ed europeo

**Difficoltà corso:** 6.88/10

**Difficoltà esame:** 7.38/10

Sono pochi gli studenti che consiglierebbero questo esame con certezza, quasi tutti lo consiglierebbero con riserve. Anche la frequenza è bassa rispetto ad altri esami, ma tornando indietro molti preferirebbero seguire le lezioni per poter fare il parziale. Gli argomenti trattati sono considerati interessanti e concreti, anche se l'impegno richiesto non è da sottovalutare. L'esame è strutturato bene, ma può risultare più difficile per chi non ha seguito.

### Giustizia costituzionale

**Difficoltà corso:** 6.38/10

**Difficoltà esame:** 5.88/10

Gli studenti sono abbastanza divisi su questo esame, con metà che lo consiglierebbe e metà no. Tutti hanno frequentato le lezioni. Nonostante il corso sia della Prof.ssa Cartabia oltre la metà delle lezioni non sono tenute da lei. Per i frequentanti il voto può essere diviso in quattro parti: parziale, lavoro di gruppo, assignment e orale finale (1/2 domande). I non frequentanti invece dovranno fare l'orale su tutto il programma. In generale il corso è considerato interessante.



## Diritto pubblico dell'economia

**Difficoltà corso:** 6.86/10

**Difficoltà esame:** 7.43/10

Anche in questo caso, la maggior parte degli studenti ha dato un giudizio positivo, anche se molti lo consigliano con qualche riserva. La presenza è obbligatoria (è previsto anche un lavoro di gruppo). Si studia principalmente dagli appunti. All'esame ci sono domande a crocette che sono molto minuziose, quindi è importante prepararsi bene.

## Transnational constitutional law and government policies

**Difficoltà corso:** 4.33/10

**Difficoltà esame:** 6.33/10

Le opinioni su questo esame sono molto vaghe, tra chi lo consiglia e chi no. Solo una piccola parte degli studenti ha frequentato. È fondamentale non saltare nessun argomento, nemmeno le letture aggiuntive per i non frequentanti, perché vengono chieste sempre. Non è previsto alcun manuale. È previsto un lavoro di gruppo per gli studenti frequentanti. Anche se il corso non sembra troppo difficile, la preparazione va fatta con serietà, senza sottovalutare i docenti che sono molto precisi in sede d'esame.

## Antitrust law

**Difficoltà corso:** 6.25/10

**Difficoltà esame:** 6.88/10

Tra i tre opzionali di diritto commerciale, questo è il favorito. Quasi tutti gli studenti che hanno scelto questo esame lo consiglierebbero e più della metà ha frequentato le lezioni. È stato considerato un esame ben fatto e apprezzato anche perché è facilmente convertibile. Non è necessario frequentare in quanto la professoressa stessa a inizio corso chiarisce che non ci sono differenze all'esame.



Si possono trovare degli appunti dei ragazzi degli anni precedenti adatti alla preparazione dell'esame. Per la struttura pratica dell'esame, gli studenti consigliano di soffermarsi più sulla risoluzione dei casi che sulla teoria.

## Operazioni straordinarie

**Difficoltà corso:** 8.75/10

**Difficoltà esame:** 8.50/10

Molti lo consiglierebbero con riserve, mentre altri lo sconsigliano direttamente. La frequenza è stata abbastanza alta, ma resta un esame considerato molto tosto da quasi tutti. Nonostante la difficoltà, viene ritenuto molto utile. Chi lo ha scelto ha trovato gli argomenti impegnativi, ma rilevanti. È quindi necessaria una preparazione approfondita.

## Casi e questioni di diritto societario

**Difficoltà corso:** 7.00/10

**Difficoltà esame:** 8.00/10

Nonostante sia stato scelto in minoranza rispetto agli altri due corsi, tutti gli studenti che hanno scelto e frequentato questo corso lo consiglierebbero, anche perché durante le lezioni ci sono varie esercitazioni che aiutano nella preparazione. Il corso è impegnativo ma concreto, e le attività in aula rendono l'apprendimento più attivo.

## Processo penale agli enti

**Difficoltà corso:** 5.33/10

**Difficoltà esame:** 5.60/10

La maggior parte degli studenti consiglia questo esame, mentre solo una piccola parte lo consiglia con riserve. Quasi tutti hanno frequentato le lezioni. Il professore è considerato molto bravo, il programma interessante e non troppo vasto. Si può studiare bene dalle slide e dagli appunti, cosa che rende la preparazione più semplice. È consigliato fare il parziale.

## Diritto dell'esecuzione penale

**Difficoltà corso:** 4.67/10

**Difficoltà esame:** 4.67/10

Tutti gli studenti che hanno scelto questo esame lo consigliano e hanno anche frequentato le lezioni. La professoressa è molto gentile, disponibile per chiarimenti e invoglia allo studio della materia. È un corso prettamente tecnico, quindi inizialmente può sembrare complesso, ma alla fine delle lezioni risulterà tutto più chiaro con una visione generale degli argomenti trattati. Il corso non è troppo pesante e l'esame non è troppo difficile.

## Procedura penale europea

**Difficoltà corso:** 9.00/10

**Difficoltà esame:** 9.00/10

Tutti gli studenti che hanno scelto questo esame lo consigliano e hanno frequentato il corso.

I dati non sono sufficienti a rilasciare altre opinioni.

## Contratti ed obbligazioni

**Difficoltà corso:** 6.42/10

**Difficoltà esame:** 6.83/10

In gran parte gli studenti consigliano senza dubbio questo esame, la restante parte lo consiglia a sua volta, ma con qualche riserva. Quasi tutti hanno frequentato le lezioni. L'esame è lo stesso per frequentanti e non, ma chi frequenta può partecipare al moot. È importante sapere che nel manuale mancano alcune parti che poi vengono chieste all'esame; quindi, conviene studiare anche da appunti o altri materiali. Anche se inizialmente può spaventare, la media dei voti è alta. Serve però uno studio attento e completo per non farsi trovare impreparati.

## European and international contracts

**Difficoltà corso:** 7.40/10

**Difficoltà esame:** 7.60/10

Quasi tutti gli studenti che hanno scelto questo esame lo consigliano. La maggior parte ha frequentato e ha constatato che le slide delle lezioni sono sufficienti per prepararsi, anche se i punti bonus sono difficili da ottenere. Il corso è impegnativo, ma organizzato in modo chiaro.

## Focus su criminalità economica

**Difficoltà corso:** 6.63/10

**Difficoltà esame:** 6.88/10

Generalmente questo esame è consigliato, in buona parte anche senza riserve. Tutti hanno frequentato il corso. Il livello dell'esame può variare molto a seconda dell'assistente che si trova all'esame, alcuni tengono conto del lavoro di gruppo (che può valere fino a 3 punti bonus), altri no, in alcuni casi dura 15 minuti, in altri fino ad un'ora. Gli argomenti trattati sono più complessi del previsto, ma comunque interessanti. Serve una buona preparazione, perché nonostante la materia sia coinvolgente, non è tra le più semplici.

## Parte speciale del codice penale

**Difficoltà corso:** 6.29/10

**Difficoltà esame:** 7.29/10

Tutti gli studenti che lo hanno scelto lo consigliano. È stato frequentato da quasi tutti ed è particolarmente adatto a chi ha apprezzato penale 1 e vuole approfondire con contenuti più specifici.

## Paths of internationalization

**Difficoltà corso:** 4.50/10

**Difficoltà esame:** 4.50/10

Gli studenti sono divisi su questo esame, alcuni lo consigliano con riserve, altri nemmeno. Tutti hanno frequentato.



È un esame convertibile, ma non sempre viene percepito come meritocratico. La difficoltà è bassa, sia a lezione che all'esame, ma non tutti si sono trovati bene con la gestione del corso o la valutazione finale.

## Istituzioni del mercato del lavoro

**Difficoltà corso:** 5.85/10

**Difficoltà esame:** 6.38/10

Nonostante sia il più gettonato, molti studenti non consiglierebbero questo esame, mentre altri lo fanno con riserva. Solo poco più della metà ha frequentato. Non c'è un manuale, quindi è fondamentale prendere bene gli appunti durante le lezioni. Un aspetto importante è che l'esame si basa su una sola domanda a cui rispondere in un'ora e mezza, e che tocca molti argomenti insieme. Per questo motivo, è essenziale avere una visione d'insieme del corso.

## Casi di diritto del lavoro

**Difficoltà corso:** 7.17/10

**Difficoltà esame:** 6.50/10

La metà degli studenti consiglia questo esame, mentre la restante parte ha suggerito di avere delle riserve. La frequenza è stata abbastanza alta e viene considerata utile. Anche se non è semplice, chi ha frequentato ha trovato vantaggi nel seguire le lezioni. Il corso si basa molto su casi concreti, quindi è indicato per chi preferisce un approccio più pratico.

## European social law

**Difficoltà corso:** –

**Difficoltà esame:** –

I dati non sono sufficienti a rilasciare consigli.

# DISCLAIMER

Questa guida non è un documento ufficiale Bocconi.

Le informazioni all'interno di questa guida hanno il solo scopo di fornire un aiuto a coloro che ne hanno bisogno.

Esse sono state elaborate basandosi su documenti reperibili sulle principali piattaforme dell'Università ed esperienza di chi la scrive. Questa guida non si sostituisce al materiale messo a disposizione dalla Bocconi stessa.

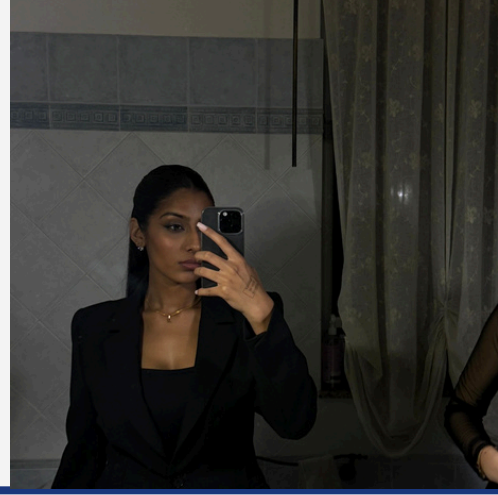


## PER DUBBI O SUGGERIMENTI SULLA GUIDA



**ROSSANA MARINCOLA**

**rossana.marincola@studbocconi.it**  
**@ross\_marincolaa**  
**+39 3913607298**



**NAVNEET SINGH**

**navneet.singh@studbocconi.it**  
**@navneetsinghhh.\_**  
**+39 3924856971**



**MONIKA MARKU**

**monika.marku@studbocconi.it**  
**@monikaamarku**  
**+39 3513061126**



**ANDREA CARBONELLI**

**andrea.carbonelli@studbocconi.it**  
**@andrea.carbonelli\_**  
**+39 3462876939**



LEGAL DIVISION